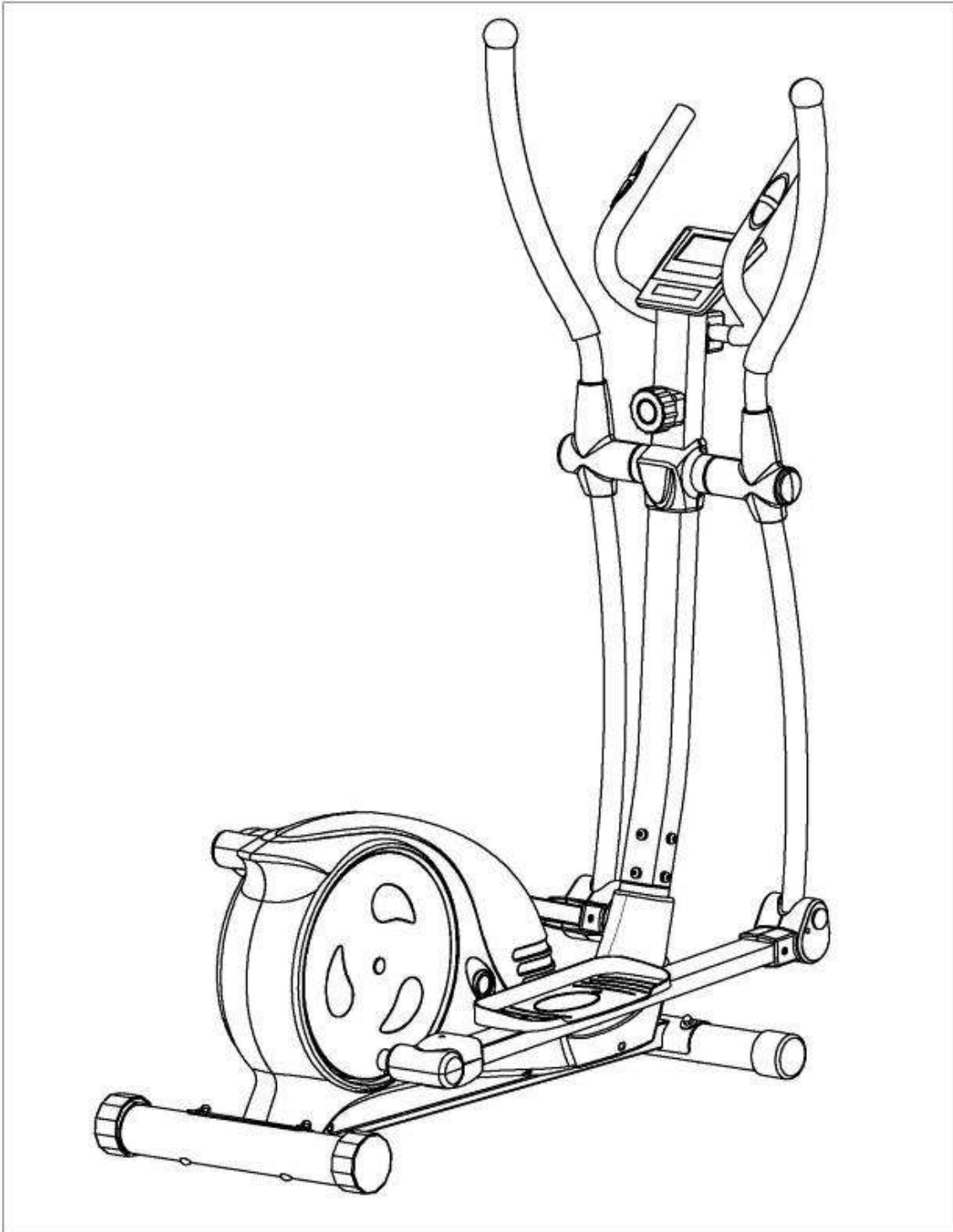


ΕΛΛΕΙΠΤΙΚΟ

XFIT FLEXY

Εγχειρίδιο Χρήσης



* Οι προδιαγραφές του προϊόντος μπορεί να διαφέρουν από την φωτογραφία και μπορεί να αλλάξουν χωρίς προειδοποίηση.

ΣΗΜΑΝΤΙΚΕΣ ΟΔΗΓΙΕΣ ΑΣΦΑΛΕΙΑΣ

Διαβάστε τις ακόλουθες προφυλάξεις πριν από τη συναρμολόγηση και τη λειτουργία του μηχανήματος.

1. Συναρμολογήστε το μηχάνημα όπως ακριβώς περιγράφεται στο εγχειρίδιο χρήσης.
2. Ελέγξτε όλα τα μπουλόνια, τα παξιμάδια και τις άλλες συνδέσεις πριν χρησιμοποιήσετε το μηχάνημα για πρώτη φορά για να εξασφαλίσετε ότι το μηχάνημα βρίσκεται σε ασφαλή κατάσταση.
3. Συναρμολογήστε το μηχάνημα σε στεγνό επίπεδο μέρος και κρατήστε το μακριά από την υγρασία και το νερό.
4. Τοποθετήστε μια κατάλληλη βάση (π.χ. ελαστικό τάπητα, ξύλινη σανίδα κλπ) κάτω από το μηχάνημα στο χώρο της συναρμολόγησης για να αποφευχθεί η βρωμιά.
5. Πριν από την έναρξη της προπόνησης, αφαιρέστε όλα τα αντικείμενα που βρίσκονται σε ακτίνα 2 μέτρων από το μηχάνημα.
6. Μην χρησιμοποιείτε σκληρά είδη καθαρισμού για να καθαρίσετε το μηχάνημα. Χρησιμοποιείτε μόνο τα παρεχόμενα εργαλεία ή τα δικά σας κατάλληλα εργαλεία για να συναρμολογήσετε το μηχάνημα ή να αποκαταστήσετε οποιαδήποτε μέρη του μηχανήματος. Σκουπίστε τις σταγόνες του ιδρώτα από το μηχάνημα αμέσως μετά την ολοκλήρωση της άσκησης.
7. Η υγεία σας μπορεί να επηρεαστεί από εσφαλμένη ή υπερβολική άσκηση. Συμβουλευτείτε ένα γιατρό πριν από την έναρξη του προγράμματος εκγύμνασής σας. Μπορεί να καθορίσει τη μέγιστη ρύθμιση (Παλμών, Watts, Διάρκεια άσκησης, κλπ.) με την οποία μπορείτε να γυμναστείτε και να πάρετε ακριβείς πληροφορίες κατά τη διάρκεια της εκγύμνασης. Αυτό το μηχάνημα δεν είναι κατάλληλο για θεραπευτικό σκοπό.
8. Γυμναστείτε στο μηχάνημα μόνο όταν δουλεύει σωστά. Χρησιμοποιείτε μόνο γνήσια ανταλλακτικά για τυχόν απαραίτητες επισκευές.
9. Αυτό το μηχάνημα μπορεί να χρησιμοποιηθεί μόνο για την εκγύμναση ενός ατόμου κάθε φορά.
10. Φορέστε τα κατάλληλα ρούχα και παπούτσια εκγύμνασης.
11. Αν νιώσετε αίσθημα ζάλης, ασθένειας ή άλλα ασυνήθιστα συμπτώματα, σταματήστε την άσκηση και συμβουλευτείτε αμέσως ένα γιατρό.
12. Παιδιά και άτομα με ειδικές ανάγκες θα πρέπει να χρησιμοποιούν το μηχάνημα μόνο με την παρουσία ενός άλλου προσώπου που μπορεί να δώσει βοήθεια και συμβουλές.
13. Η ισχύς του μηχανήματος αυξάνεται με την αύξηση της ταχύτητας, και το αντίστροφο. Το μηχάνημα είναι εξοπλισμένο με ρυθμιζόμενο μοχλό που μπορεί να ρυθμίσει την αντίσταση.
14. Το μέγιστο βάρος χρήστη είναι 100 kgs.

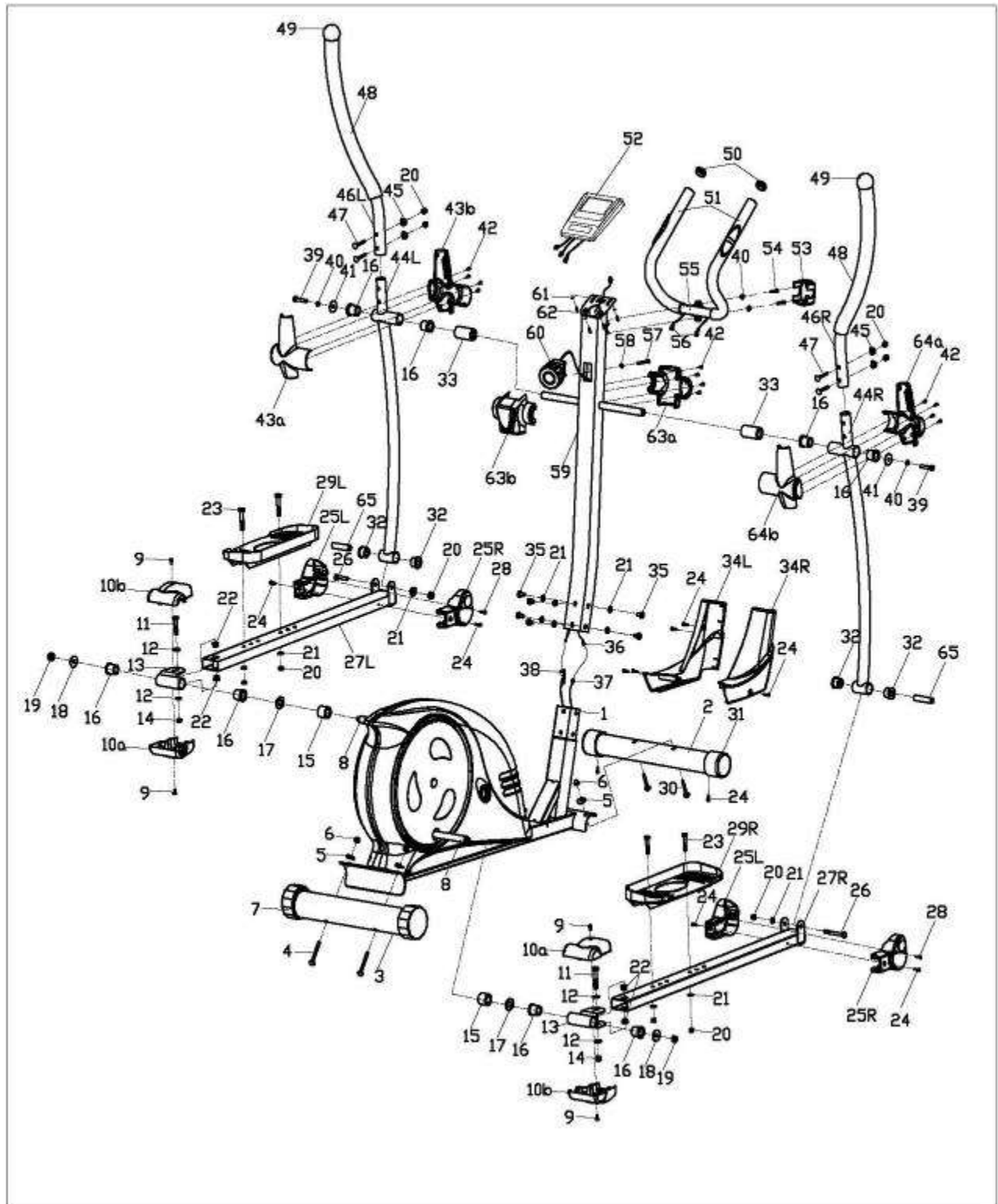
ΠΡΟΣΟΧΗ! Η εταιρία δεν φέρει καμία ευθύνη για πρόκληση βλάβης που οφείλεται σε κακή χρήση του προϊόντος και μη τήρηση των οδηγιών χρήσης.

Η ΕΓΓΥΗΣΗ ΠΑΥΕΙ ΝΑ ΙΣΧΥΕΙ ΕΑΝ:

Το μηχάνημα τοποθετηθεί σε εξωτερικό χώρο ή εκτεθεί σε ήλιο και σκόνη. Διατηρείτε καθαρό το μηχάνημα από σκόνη και χνούδια.

ΠΡΟΣΟΧΗ! Κατά την διάρκεια της άσκησης η έντονη εφίδρωση μπορεί να προκαλέσει φθορά στα μηχανικά και ηλεκτρικά μέρη του μηχανήματος. Όπως κάθε άλλη υγρή ουσία, έτσι και ο ιδρώτας είναι ικανός να προκαλέσει βλάβη κυρίως στα ηλεκτρικά τμήματα του μηχανήματος (καντράν, καλώδια κ.τ.λ.). Η καλύτερη λύση είναι η χρήση πετσέτας κατά την διάρκεια της άσκησης, και σκούπισμα του μηχανήματος μετά από κάθε χρήση για αποφυγή κάποιας ανεπιθύμητης βλάβης.

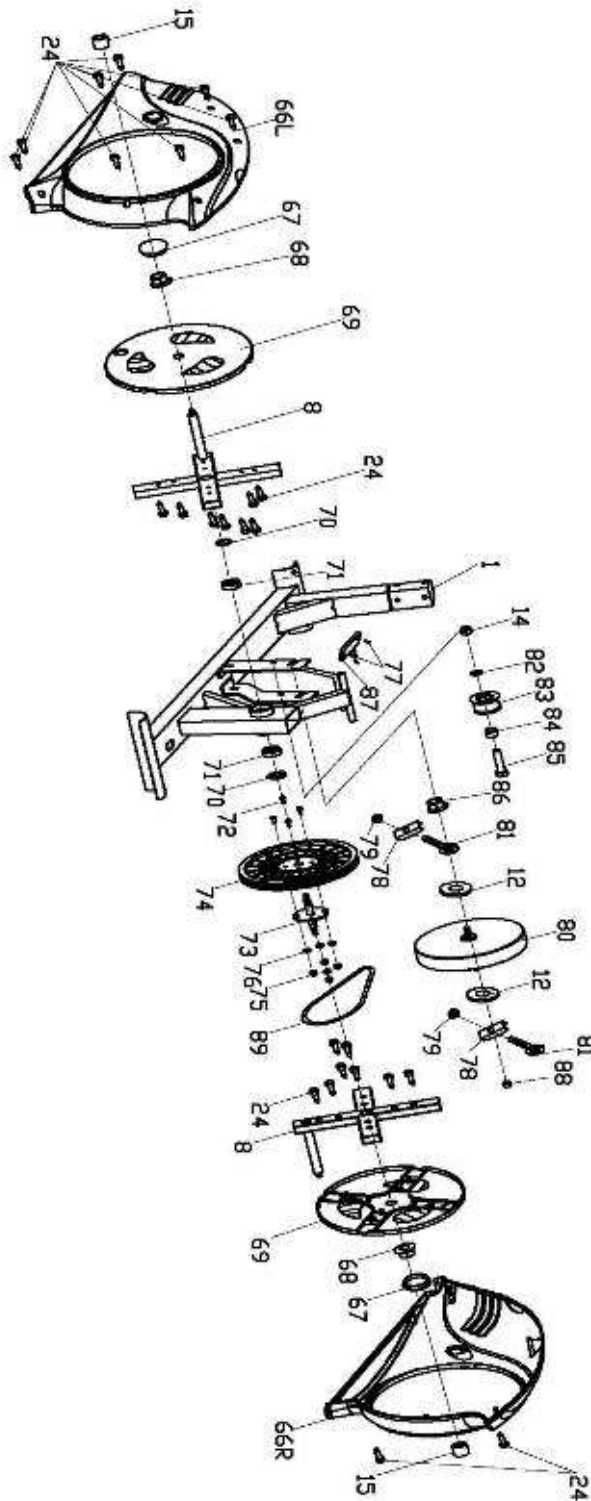
ΑΝΑΛΥΤΙΚΟ ΣΧΕΔΙΑΓΡΑΜΜΑ



Σημείωση:

Τα περισσότερα από τα υλικά συναρμολόγησης έχουν συσκευαστεί χωριστά, αλλά μερικά από αυτά έχουν προ-συναρμολογηθεί στα προσδιορισμένα εξαρτήματα συναρμολόγησης. Σε αυτές τις περιπτώσεις, απλά αφαιρέστε και επασυναρμολογήστε τα υλικά συναρμολόγησης σύμφωνα με τις οδηγίες συναρμολόγησης. Παρακαλούμε ανατρέξτε στα επιμέρους βήματα συναρμολόγησης και σημειώστε όλα τα προεγκατεστημένα υλικά.

Ελέγξτε και σφίξτε τις βίδες ανά τακτά χρονικά διαστήματα, καθώς λόγω των δονήσεων μπορεί να χαλαρώσουν. Η ζημιά η οποία μπορεί να προκληθεί από έλλειψη συντήρησης δεν καλύπτεται από την εγγύηση.



ΤΕΧΝΙΚΑ ΧΑΡΑΚΤΗΡΙΣΤΙΚΑ

Βάρος δίσκου:	8kg
Αντίσταση:	Μαγνητική
Επίπεδο αντίστασης:	8
Μέγιστο βάρος χρήστη:	100 kg
Βάρος μηχανήματος:	37kg
Μήκος διασκελισμού:	30cm
Μέτρηση καρδιακών παλμών:	Στις λαβές
Ενδείξεις κονσόλας LCD:	χρόνος, ταχύτητα, απόσταση, θερμίδες, παλμούς, ώρα, θερμοκρασία
Διαστάσεις:	M: 133cm, Π: 51cm, Υ: 160cm

ΛΙΣΤΑ ΕΞΑΡΤΗΜΑΤΩΝ

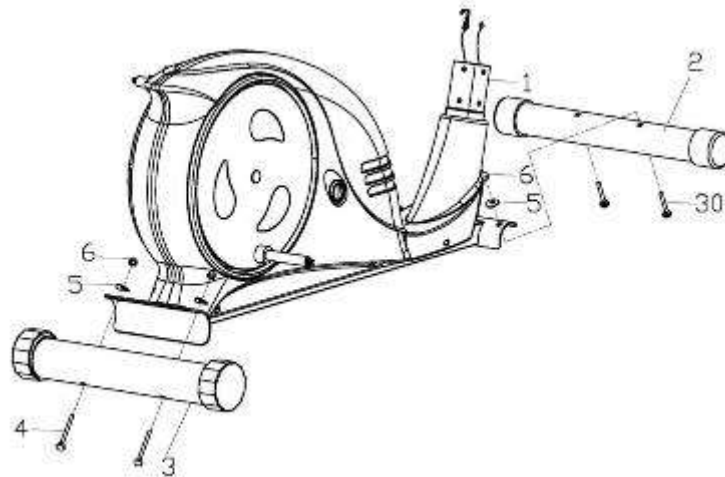
NO.	ΠΕΡΙΓΡΑΦΗ	ΤΕΜ.	NO.	ΠΕΡΙΓΡΑΦΗ	ΤΕΜ.
1	Κεντρικό Πλαίσιο	1	46L/R	Χειρολαβή	2
2	Μπροστινός Σταθεροποιητής	1	47	Μπουλόνι Μ8*45	4
3	Πίσω Σταθεροποιητής	1	48	Αφρώδης Λαβή	2
4	Μπουλόνι Μ8*90	2	49	Καπάκι	2
5	Κυρτή Ροδέλα Φ8*1.5*Φ25*R33	4	50	Στρογγυλό Καπάκι	2
6	Παξιμάδι Μ8	4	51	Αφρώδης Λαβή Χειρολαβής	2
7	Πίσω Ακριανό Καπάκι Σταθεροποιητή	2	52	Καντράν	1
8	Μανιβέλα	2	53	Κάλυμμα Χειρολαβής	1
9	Βίδα Μ5*10	4	54	Βίδα Μ8Χ30	2
10a/b	Κάλυμμα συνδέσμου Σωλήνα Πεντάλ	1pr	55	Χειρολαβή	1
11	Μπουλόνι Μ10*55	2	56	Καλώδιο Παλμών	2
12	Ροδέλα φ10.5*φ20*2	4	57	Βίδα Μ5*55	1
13	Σύνδεσμος Σωλήνα Πεντάλ	2	58	Κυρτή Ροδέλα D5	1
14	Παξιμάδι Nylon Μ10	3	59	Κάθετος Σωλήνας	1
15	Διαχωριστικό Φ32*26	2	60	Μοχλός ρύθμισης αντίστασης	1
16	Διαχωριστικό Φ32*Φ26.8*Φ19*28	8	61	Ροδέλα D5	2
17	Ροδέλα φ21*φ27*0.3	2	62	Βίδα Μ5*10	2
18	Ροδέλα Φ10.5*Φ32*2	2	63a/b	Κάλυμμα κάθετου σωλήνα	1pr
19	Παξιμάδι Nylon Μ10*1.25	2	64a/b	Κάλυμμα Δεξιάς Μπάρας κίνησης	1pr
20	Παξιμάδι Nylon Μ8	10	65	Διαχωριστικό Φ14*Φ8.5*59	2
21	Ροδέλα d8	12	66L/R	Κάλυμμα Αλυσίδας	2
22	Αποστάτης Φ10.1*Φ14*10	4	67	Καπάκι Μανιβέλας	2
23	Μπουλόνι Μ8*45	4	68	Παξιμάδι Φλάντζας Μ10*1.25	2
24	Βίδα ST4.2Χ18	37	69	Στρογγυλός Δίσκος	2
25L/R	Κάλυμμα Σωλήνα Πεντάλ	2prs	70	Κλιπ	2
26	Μπουλόνι Μ8*75	2	71	Ρουλεμάν	2
27L/R	Σωλήνας Πεντάλ	1pr	72	Μπουλόνι Μ6*15	4
28	Βίδα ST4Χ20	2	73	Μεσαίος Άξονας	1
29L/R	Πεντάλ	1pr	74	Τροχαλία Ιμάντα	1
30	Μπουλόνι Μ8*74	2	75	Παξιμάδι Nylon Μ6	4
31	Ακριανό καπάκι Μπροστινού Σταθεροποιητή	2	76	Ροδέλα D6	4
32	Αποστάτης Φ32*Φ26.8*Φ14*28	4	77	Βίδα ST3Χ10	2
33	Διαχωριστικό Φ32*59	2	78	Ροδέλα	2
34L/R	Μπροστινό καπάκι	1pr	79	Παξιμάδι Μ6	2
35	Μπουλόνι Μ8Χ16	6	80	Άξονας ελεύθερης κίνησης	1
36	Καλώδιο Αισθητήρα, άνω	1	81	Μπουλόνι	2
37	Καλώδιο Αισθητήρα	1	82	Ροδέλα Φ10*Φ14*1	1
38	Καλώδιο αντίστασης	1	83	Ρουλεμάν	1
39	Μπουλόνι Μ8*15	2	84	Διαχωριστικό	1
40	Ροδέλα Spring D8	4	85	Βίδα Μ10*40	1
41	Ροδέλα Φ8.2*Φ32*2	2	86	Παξιμάδι Φλάντζας Μ10*1	1
42	Βίδα ST3.5*13	12	87	Αισθητήρας	1
43a/b	Κάλυμμα Αριστερού σωλήνα στήριξης χειρολαβής	1pr	88	Παξιμάδι Μ10*1	1
44L/R	Σωλήνας στήριξης χειρολαβής	1pr	89	Ιμάντας	1
45	Κυρτή Ροδέλα Φ8.5*Φ20*R12.5	4			

ΟΔΗΓΙΕΣ ΣΥΝΑΡΜΟΛΟΓΗΣΗΣ

Note: Assembly requires 2 people.

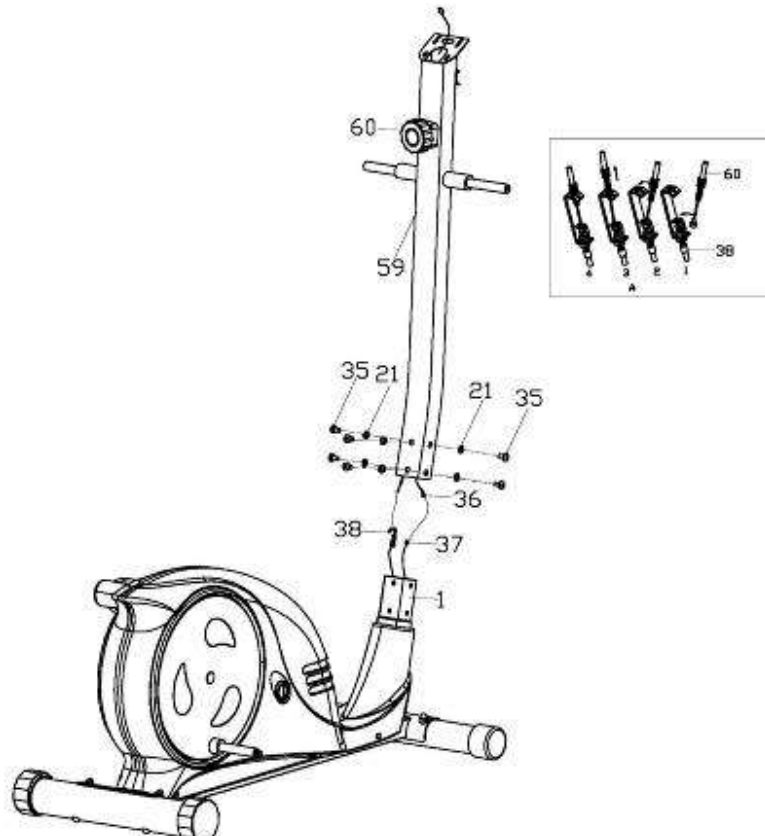
Βήμα 1

1. Συναρμολογήστε τον μπροστινό σταθεροποιητή (2) στο κεντρικό πλαίσιο (1) με ένα Μπουλόνι (30), μία Κυρτή Ροδέλα (5) και παξιμάδια (6).
2. Συναρμολογήστε τον πίσω σταθεροποιητή (3) στο κεντρικό πλαίσιο (1) με ένα Μπουλόνι (4), μία Κυρτή Ροδέλα (5) και παξιμάδια (6).



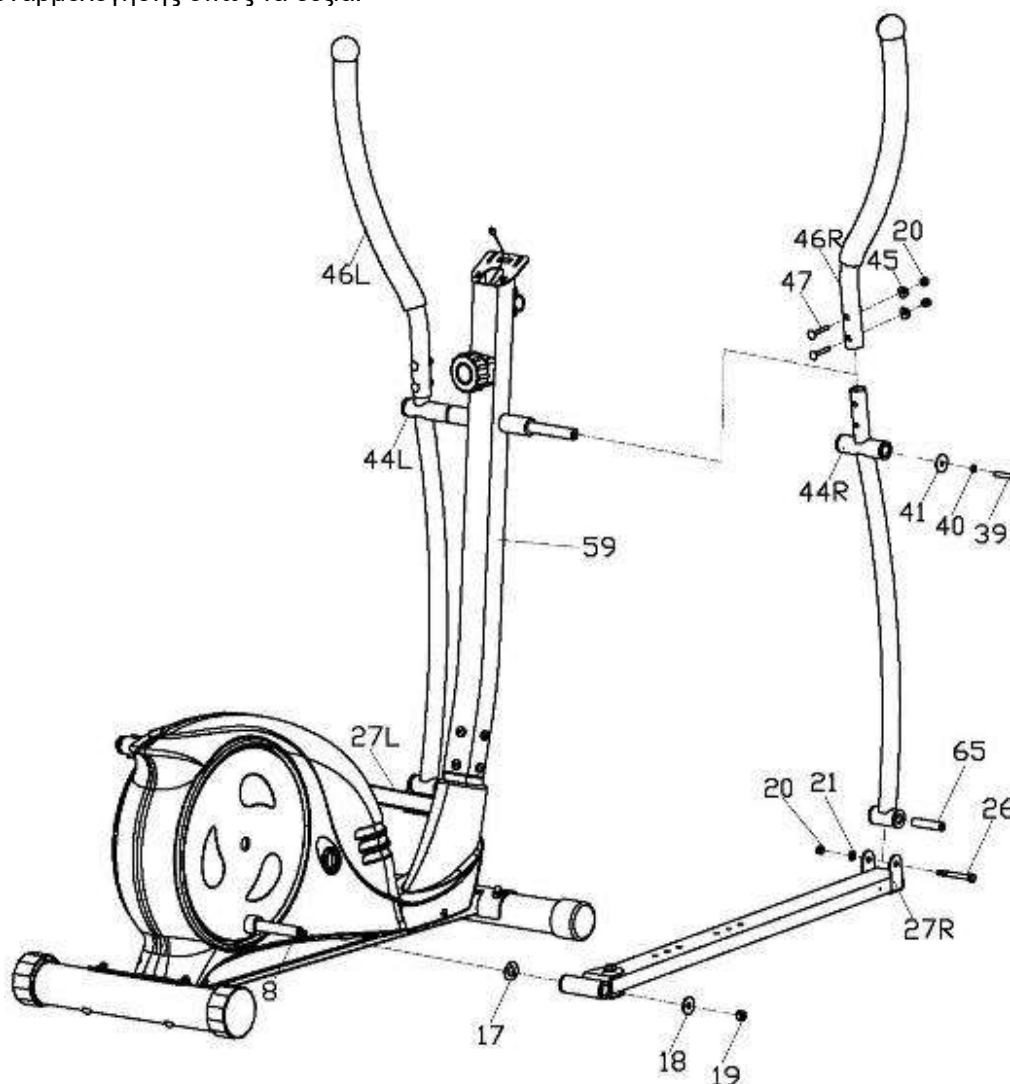
Βήμα 2

Αρχικά, συνδέστε το άνω καλώδιο αισθητήρα (36) με το καλώδιο αισθητήρα (37), και κατόπιν συνδέστε το καλώδιο του μοχλού ρύθμισης αντίστασης (60) με το καλώδιο αντίστασης (38) όπως φαίνεται στην εικόνα. Τέλος, συνδέστε τον κάθετο σωλήνα (59) στο κεντρικό πλαίσιο (1) με το μπουλόνι (35) και την ροδέλα (21).



Βήμα 3

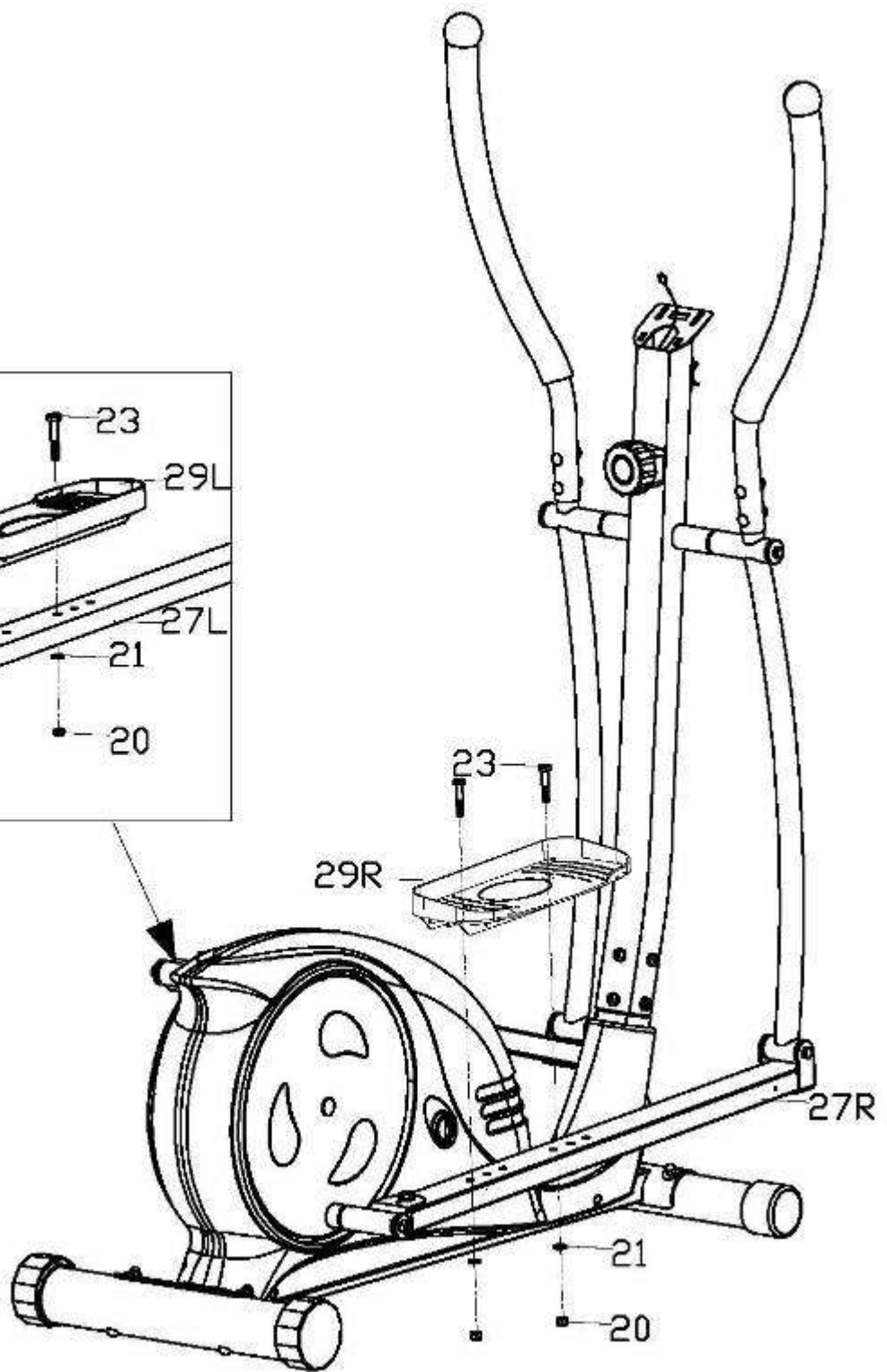
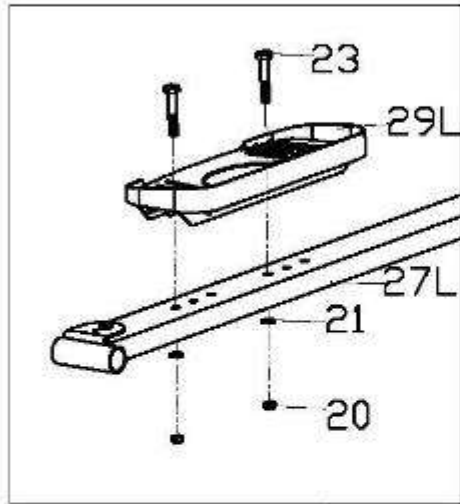
1. Συναρμολογήστε την δεξιά χειρολαβή (46R) στην δεξιά μπάρα κίνησης (44R) με το μπουλόνι (47), την κυρτή ροδέλα (45) και το παξιμάδι nylon (20). Μην σφίξετε το παξιμάδι σφιχτά (20) ακόμα.
2. Συναρμολογήστε την δεξιά μπάρα κίνησης (44R) στον κάθετο σωλήνα (59) με το μπουλόνι (39), την ροδέλα ελατηρίου (40) και μία ροδέλα (41). Μην σφίξετε το παξιμάδι σφιχτά (39) ακόμα.
3. Συναρμολογήστε τον δεξί σωλήνα πεντάλ (27R) στην μανιβέλα (8) με ένα παξιμάδι nylon (19), μία ροδέλα (18) και άλλη μία ροδέλα (17). Μην σφίξετε το παξιμάδι σφιχτά (19) ακόμα.
4. Συναρμολογήστε την δεξιά μπάρα κίνησης (44R) στον δεξί σωλήνα πεντάλ (27R) με το μπουλόνι (26), το διαχωριστικό (65), την ροδέλα (21) και το παξιμάδι nylon (20). Τώρα σφίξτε το παξιμάδι nylon (20), το μπουλόνι (39), το παξιμάδι nylon (19) και το μπουλόνι (26) σφιχτά ένα ένα.
5. Συναρμολογήστε την αριστερή χειρολαβή (46L), τον αριστερό σωλήνα κίνησης (44L), τον αριστερό σωλήνα πεντάλ (27L) στον κάθετο σωλήνα (59) και την Μανιβέλα (8) με τον ίδιο τρόπο συναρμολόγησης όπως τα δεξιά.



Βήμα 4

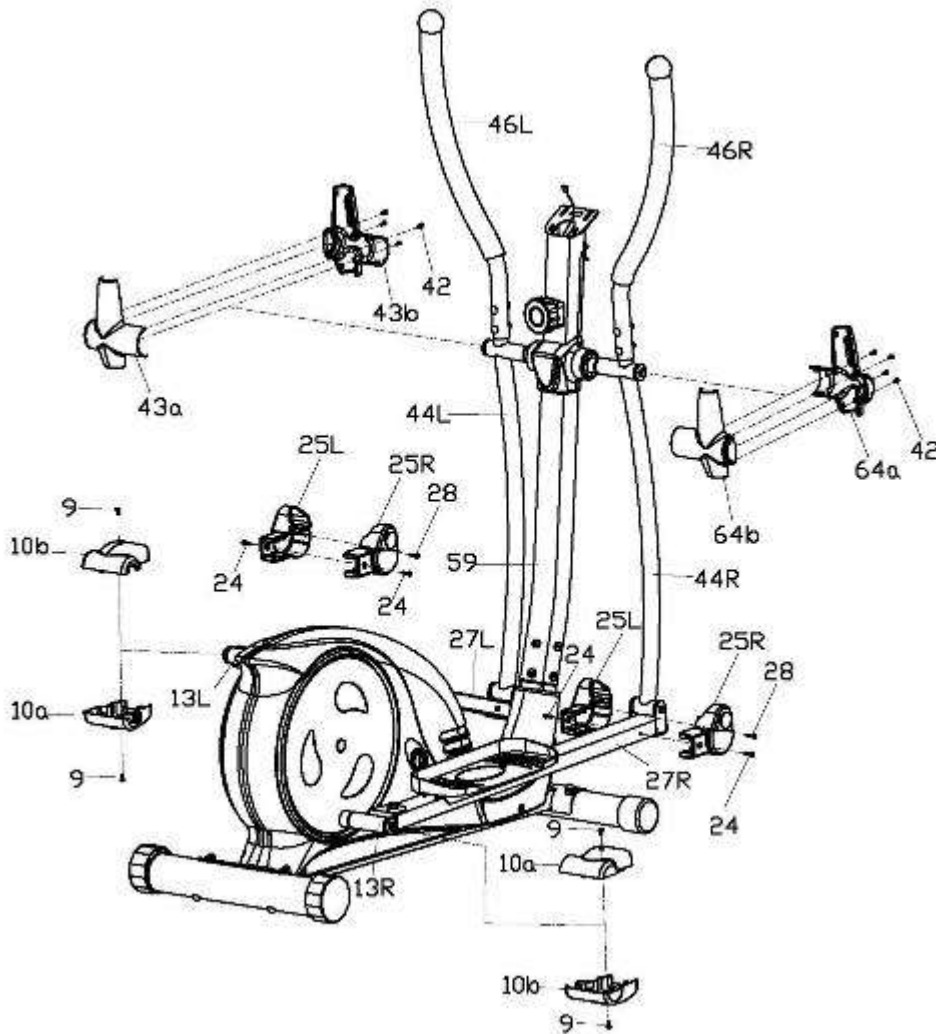
Συναρμολογήστε το πεντάλ (29L/R) στον σωλήνα πεντάλ (27L/R) με το μπουλόνι (23), την ροδέλα (21) και το παξιμάδι nylon (20).

Σημείωση: Οι οπές από τον σωλήνα πεντάλ (27L/R) είναι ρυθμιζόμενες, μπορείτε να ρυθμίσετε το ύψος που θέλετε.



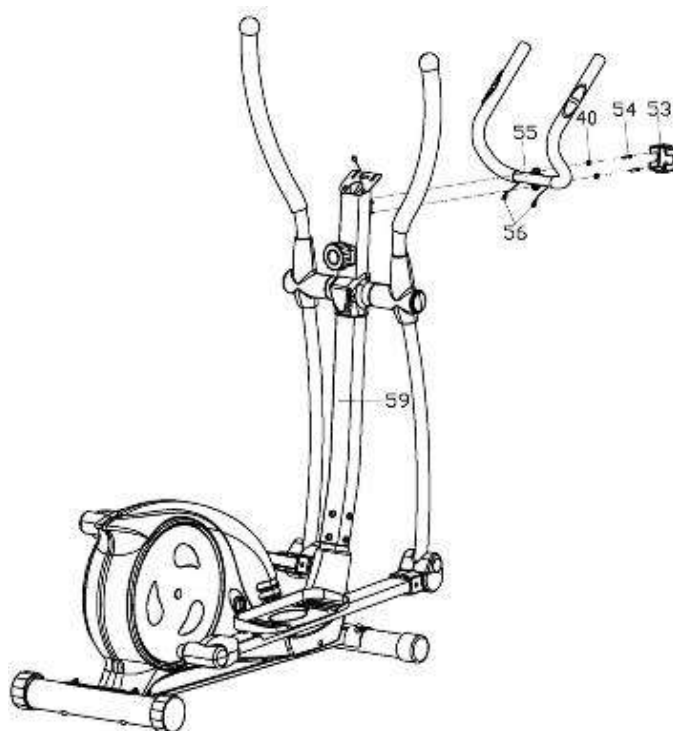
Βήμα 5

1. Τοποθετείστε το κάλυμμα του αριστερού σωλήνα στήριξης χειρολαβής (43a/b) και το κάλυμμα του δεξιού σωλήνα στήριξης χειρολαβής (64a/b) ενδιάμεσα των χειρολαβών (46/L/R) και του σωλήνα στήριξης χειρολαβής (44L/R), και σφίξτε τα με βίδα (42) ξεχωριστά.
2. Συναρμολογήστε το κάλυμμα του σωλήνα Πεντάλ (25L/R) στον σωλήνα Πεντάλ (27L/R) με βίδες (24) (28) .
3. Συναρμολογήστε το Κάλυμμα συνδέσμου Σωλήνα Πεντάλ (10a/b) στον σύνδεσμο σωλήνα Πεντάλ (13L/R) με την βίδα (9).



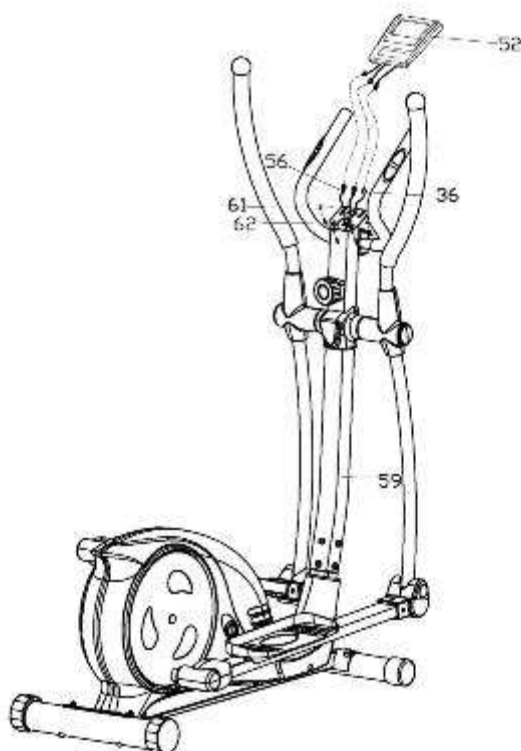
Βήμα 6

Τραβήξτε έξω το καλώδιο παλμών (56) από την οπή του κάθετου σωλήνα (59). Στην συνέχεια, συναρμολογήστε την χειρολαβή (55) στον κάθετο σωλήνα (59) με την βίδα (54) και την ροδέλα ελατηρίου (50). Τέλος, τοποθετήστε το κάλυμμα χειρολαβής.



Βήμα 7

Συνδέστε το άνω καλώδιο αισθητήρα (36), το καλώδιο παλμών (56) με το καντράν (52), και μετά συναρμολογήστε το καντράν (52) στο υποστήριγμα του κάθετου σωλήνα (59) με την βίδα (62) και μία επίπεδη ροδέλα (61).



Οδηγίες Καντράν TZ-2162



ΛΕΙΤΟΥΡΓΙΕΣ ΠΛΗΚΤΡΩΝ:

- MODE:**
1. Πατήστε αυτό πλήκτρο για να επιλέξετε την ώρα (hour), τα λεπτά (minute), το έτος (year), τον μήνα (month) και την ημερομηνία ρύθμισης.
 2. Πατήστε αυτό πλήκτρο για να επιλέξετε χρόνο (TIME), απόσταση (DISTANCE), θερμίδες (CALORIES) και παλμούς (PULSE).
 3. Πατήστε αυτό το πλήκτρο για εμφάνιση της λειτουργίας επιλογής στην κύρια οθόνη LCD, ή για να επιστρέψετε στο μενού αφού έχετε ολοκληρώσει τις ρυθμίσεις.
 4. Πατήστε αυτό το πλήκτρο για να επιβεβαιώσετε την ρύθμιση τιμής φύλου (gender), ηλικίας (age), ύψους (height) και βάρους (weight).
 5. Πατήστε αυτό το πλήκτρο και κρατήστε το πατημένο για 2 δευτερόλεπτα για να επαναφέρετε τις τιμές στο μηδέν και στα τρέχοντα δεδομένα ρύθμισης λειτουργίας. (Όταν αντικαθιστάτε τις μπαταρίες, όλες οι τιμές επαναφέρονται στο ΜΗΔΕΝ αυτόματα).
- SET:**
1. Για να ορίσετε την ώρα (hour), τα λεπτά (minute), το έτος (year), τον μήνα (month) και την ημερομηνία.
 2. Για να ορίσετε την τιμή στόχου χρόνου (Time), απόστασης (Distance), θερμίδων (Calories) και παλμών (Pulse). Μπορείτε να κρατήσετε πατημένο το πλήκτρο για να αυξήσετε γρήγορα την τιμή. (Το καντράν θα πρέπει να είναι σε κατάσταση αδράνειας).
 3. Για να καταχωρήσετε τα προσωπικά σας στοιχεία φύλο (gender), ηλικία (age), ύψος (height) και βάρος (weight) για την καταμέτρηση λίπους.
- RESET:**
1. Πατήστε αυτό το πλήκτρο για να επαναφέρετε τις αρχικές ρυθμίσεις.
 2. Πατήστε αυτό το πλήκτρο και κρατήστε για 2 δευτερόλεπτα για να επαναφέρετε όλες τις τιμές στο μηδέν και στα τρέχοντα δεδομένα ρύθμισης λειτουργίας. (Όταν ο χρήστης αντικαθιστά τις μπαταρίες, όλες οι τιμές επαναφέρονται στο ΜΗΔΕΝ αυτόματα).
- MEASURE:** Πατήστε αυτό το πλήκτρο για να εισέλθετε στην λειτουργία Καταμέτρησης Λίπους Σώματος. Κατόπιν πατήστε το κουμπί 'MODE' για να εισέλθετε στην λειτουργία ρύθμισης των προσωπικών σας δεδομένων φύλλο (Gender), ηλικία (Age), ύψος (Height) και βάρος (Weight). Αφού ολοκληρώσετε την ρύθμιση, πατήστε το ξανά για να μετρήσετε το σωματικό σας λίπος (FAT%) και τον BMI (Body Mass Index), ή αλλιώς δείκτη μάζας-σώματος.
- RECOVERY:** Για να κάνετε ανάκτηση λειτουργίας καρδιακής συχνότητας μετά την ανίχνευση παλμού. Πατήστε οποιοδήποτε πλήκτρο για να επιστρέψετε στην κεντρική οθόνη.

ΟΘΟΝΗ LCD:



ΛΕΙΤΟΥΡΓΙΕΣ:

- SCAN** Αυτόματη σάρωση σε κάθε λειτουργία με συχνότητα κάθε 6 δευτερόλεπτα.
- TIME** Συγκεντρώνει τον συνολικό χρόνο από 0:00 έως 99:59. Ο χρήστης μπορεί να προκαθορίσει τον στόχο χρόνου πατώντας το κουμπί SET και MODE. Κάθε προσαύξηση είναι ανά 1 λεπτό.
- RPM** Εμφανίζει τις περιστροφές ανά λεπτό (RPM). Το RPM και SPEED θα εμφανίζονται σε άλλο παράθυρο κάθε 6 δευτερόλεπτα μετά την έναρξη της άσκησης.
- SPEED** Εμφανίζει την τρέχουσα ταχύτητα προπόνησης. Η μέγιστη ταχύτητα είναι 99,9 χλμ/ώρα ή μίλια / ώρα.
- DISTANCE** Συγκεντρώνει την συνολική απόσταση από 0,00 έως 99,99 χιλιόμετρα ή μίλια. Ο χρήστης μπορεί να προκαθορίσει δεδομένα στόχου απόστασης πατώντας SET και το πλήκτρο MODE. Κάθε προσαύξηση είναι 0,5 χλμ. ή μίλια.
- CALORIES:** Υπολογίζει την κατανάλωση θερμίδων κατά την διάρκεια της προπόνησης από το 0 έως το μέγιστο 999 θερμίδες. Ο χρήστης μπορεί επίσης να προκαθορίσει τον στόχο θερμίδων πριν την προπόνηση πατώντας τα κουμπιά SET & MODE. Κάθε προσαύξηση είναι ανά 10 θερμίδες.
Σημείωση: Αυτά τα δεδομένα είναι ένας πρόχειρος οδηγός για σύγκριση διαφορετικών συνεδριών άσκησης και δεν μπορούν να χρησιμοποιηθούν για ιατρική θεραπεία.
- PULSE:** Η οθόνη θα δείχνει την καρδιακή συχνότητα του χρήστη σε παλμούς ανά λεπτό κατά την διάρκεια της προπόνησης. Μπορείτε να θέσετε τον στόχο καρδιακής συχνότητας πατώντας τα πλήκτρα SET & MODE.
ΠΡΟΣΟΧΗ! Ο αισθητήρας καρδιακών παλμών, η μέτρηση σωματικού λίπους καθώς και ο μετρητής θερμίδων δεν είναι ιατρικές συσκευές. Διάφοροι παράγοντες μπορεί να επηρεάσουν την ακρίβεια των ενδείξεων. Προορίζονται μόνο ως βοηθήματα κατά την διάρκεια της άσκησης.
- CALENDAR:** Η οθόνη θα εμφανίζει την ημερομηνία, τον μήνα, το έτος όταν η οθόνη είναι σε κατάσταση αδράνειας.
- CLOCK:** Η οθόνη θα εμφανίζει την τρέχουσα ώρα όταν είναι σε κατάσταση αδράνειας.
- TEMPERATURE:** Εμφανίζει την τρέχουσα θερμοκρασία δωματίου 10°C– 60°C όταν η οθόνη είναι σε κατάσταση αδράνειας.

ΟΔΗΓΙΕΣ ΛΕΙΤΟΥΡΓΙΑΣ:

1. Power on – Εκκίνηση

Παίρνει 2 μπαταρίες 1.5V UM-3 ή AA. Η οθόνη ξεκινάει και ακούγεται ένας ήχος. (Όταν αφαιρούνται οι μπαταρίες, όλες οι τιμές λειτουργιών θα μηδενιστούν ή θα επιστρέψουν στις αρχικές τιμές που έχουν καθοριστεί.)

2. Ρυθμίστε τα τρέχοντα δεδομένα–

Πατήστε τα κουμπιά SET και MODE για να ρυθμίσετε την τρέχουσα ώρα, το έτος, τον μήνα, και την ημερομηνία. Μετά την πρώτη ρύθμιση, έως ότου αντικαταστήσετε τις μπαταρίες, αυτά τα προκαθορισμένα δεδομένα θα ενημερώνονται αυτόματα.

3. Επιλέξτε και προκαθορίστε τιμή στόχου –

Ανατρέξτε στην λειτουργία ρύθμισης χρόνου (Time), απόστασης (Distance), θερμίδων (Calories) και στόχο παλμών. Όταν βρίσκεστε στην αντίστοιχη ρύθμιση, για παράδειγμα στην ρύθμιση στόχου, όταν η τιμή χρόνου αναβοσβήνει, μπορείτε να πατήσετε το κουμπί SET για να ρυθμίσετε την τιμή. Πατήστε το κουμπί MODE για επιβεβαίωση και μετακινηθείτε στην επόμενη ρύθμιση. Η ρύθμιση απόστασης (Distance) & θερμίδων (Calories) είναι ίδια με την ρύθμιση χρόνου.

4. Αφού μεταδοθεί σήμα ταχύτητας, κάθε λειτουργία SPEED-RPMTIME-DISTANCE-CALORIES-PULSE θα εναλλάσσονται στην οθόνη κάθε 6 δευτερόλεπτα.

5. Μπορείτε επίσης να πατήσετε το κουμπί MODE για να επιλέξετε μία λειτουργία να εμφανίζεται στην οθόνη εκτός από τις RPM & SPEED. Οι λειτουργίες RPM & SPEED θα εναλλάσσονται στην οθόνη κάθε 6 δευτερόλεπτα.

6. Εάν έχετε προκαθορίσει οποιοδήποτε στόχο λειτουργίας πριν, η λειτουργία ξεκινάει να μετράει αντίστροφα από τον στόχο όταν ξεκινάει η προπόνηση. Όταν επιτευχθεί ο στόχος, η οθόνη θα ηχήσει και η λειτουργία θα ξεκινήσει να μετράει προς τα πάνω από το μηδέν αυτόματα εφόσον συνεχίζετε την προπόνηση.

7. Μέτρηση παλμών –

Αφού πιάσετε και τους αισθητήρες και των δύο χειρολαβών σε μερικά δευτερόλεπτα η οθόνη θα εμφανίζει την τρέχουσα καρδιακή συχνότητα σε χτύπους ανά λεπτό. Για να εξασφαλίσετε ακριβή ανίχνευση μέτρησης, παρακαλούμε μην τοποθετήσετε μόνο το ένα χέρι. Μπορείτε να προκαθορίσετε στόχο παλμών πριν ξεκινήσετε την προπόνηση. Όταν επιτύχετε τον τρέχοντα στόχο καρδιακής συχνότητας, θα ακουστεί ήχος προειδοποίησης.

8. Ανάκτηση – RECOVERY

Όταν είστε στην λειτουργία 'PULSE', μπορείτε να πατήσετε το κουμπί "RECOVERY" για να ξεκινήσετε την λειτουργία test ανάκτησης. Η οθόνη θα μετράει προς τα κάτω από 0:60 δευτερόλεπτα έως 0:00 και το σύμβολο καρδιακής συχνότητας θα αναβοσβήνει έως να φτάσει το "0:00". Μετά από διάστημα μέτρησης 60 δευτερολέπτων, παρακαλούμε κρατήστε τον αισθητήρα καρδιακής συχνότητας συνδεδεμένο. Τότε η οθόνη, θα δείχνει "F1 έως F6" για να εμφανίσει την κατάσταση ανάκτησης. Το F1 είναι το καλύτερο, και F6 είναι το χειρότερο. Μπορείτε να συνεχίσετε να ασκήσετε για να βελτιώσετε την κατάσταση ανάκτησης παλμών, και να ελέγχετε χρησιμοποιώντας την λειτουργία Recovery.

9 Σωματικό Λίπος - Body Fat

9-1. Πατήστε το κουμπί BODY FAT για να εισέρθετε στην λειτουργία μέτρησης σωματικού λίπους (body fat measurement).

9-2. Πατήστε τα κουμπιά MODE και SET για να καταχωρήσετε τα προσωπικά σας δεδομένα. Τα προσωπικά στοιχεία που είναι διαθέσιμα είναι τα παρακάτω:

AGE (Ηλικία):	10 ~ 99 years
HEIGHT (Ύψος):	100 ~ 250 cm
WEIGHT (Βάρος):	10 ~ 200 kg

9-3. Αφού όλα τα προσωπικά δεδομένα έχουν καταχωρηθεί, μπορείτε να πατήσετε το κουμπί BODY FAT και να κρατήσετε τις επαφές για να ξεκινήσετε τον έλεγχο σωματικού λίπους.

9-4. Παίρνει μερικά δευτερόλεπτα για να ελέγξετε το σωματικό λίπος. Εάν δεν κρατήσετε τις επαφές κατά την διάρκεια ελέγχου, η οθόνη LCD θα εμφανίσει την ένδειξη σφάλματος 'Err' μετά από διάστημα 10 δευτερολέπτων.

9-5. Αφού ολοκληρωθεί ο έλεγχος, θα δείτε το ποσοστό λίπους και το BMI (body mass Index) να εμφανίζεται στην κεντρική οθόνη LCD σε αλληλουχία από την λειτουργία scan.

Σωματικό λίπος % (BODY FAT %) : Υπολογίζεται από τα προσωπικά σας δεδομένα από 5%~50%.

BMI : Υπολογίζεται από τα προσωπικά σας δεδομένα από 1.0~99.99.

9-6. Πατήστε οποιοδήποτε κουμπί για να επιστρέψετε στην κεντρική οθόνη.

Σημείωση:

- 1.** Όταν σταματήσετε να προπονήσετε για 4 λεπτά, η οθόνη θα δείχνει θερμοκρασία δωματίου, ρολόι και ημερομηνία αυτόματα.
- 2.** Εάν το καντράν δείχνει μη φυσιολογικά στοιχεία, παρακαλούμε επανατοποθετήστε τις μπαταρίες και προσπαθήστε ξανά.
- 3.** Προδιαγραφές μπαταρίας: 1.5V UM-3 or AA (2PCS).
- 4.** Οι μπαταρίες θα πρέπει να αφαιρεθούν αμέσως μόλις τελειώσουν και να ανακυκλωθούν με ασφάλεια.

Σημείωση:

- 1.** Μην πετάτε τα ηλεκτρικά εξαρτήματα στα σκουπίδια, χρησιμοποιήστε τις ειδικές εγκαταστάσεις ανακύκλωσης.
- 2.** Επικοινωνήστε για πληροφορίες συλλογής τέτοιων υλικών με τους αρμόδιους φορείς.
- 3.** Εάν τέτοιου είδους υλικά εκτεθούν στο χώμα ή στο νερό, επικίνδυνες ουσίες μπορεί να εισχωρήσουν στην διατροφική αλυσίδα, και να βλάψουν σοβαρά την υγεία.



ΟΡΟΙ ΕΓΓΥΗΣΗΣ

- Ο χρόνος της εγγύησης είναι: 2 χρόνια για τα μηχανικά, ηλεκτρικά/ηλεκτρονικά μέρη και 5 χρόνια για το μεταλλικό σκελετό.
- Η X-TREME STORES A.E. αναλαμβάνει να επισκευάσει το μηχάνημα δωρεάν σε περίπτωση βλάβης που οφείλεται αποκλειστικά σε σφάλμα κατασκευής. Η εγγύηση καλύπτει το κόστος των ανταλλακτικών. Η αντικατάσταση ή όχι των ανταλλακτικών είναι στη κρίση των τεχνικών της εταιρίας. Ο έλεγχος και η ρύθμιση του μηχανήματος βαρύνει τον πελάτη.
- Η παρούσα εγγύηση ισχύει μόνο εφ' όσον συνοδεύεται από τη νόμιμη απόδειξη αγοράς (τιμολόγιο πώλησης ή δελτίο λιανικής πώλησης). Η διάρκεια της εγγύησης δε παρατείνεται για οποιοδήποτε λόγο και οπωσδήποτε αποκλείεται η μεταβίβαση της εγγύησης σε τρίτο.
- Η αποκατάσταση κάθε βλάβης γίνεται το συντομότερο δυνατό ενώ αποκλείεται κάθε είδους απαίτηση για αποζημίωση λόγω έλλειψης ανταλλακτικών και καθυστέρησης αποκατάστασης της βλάβης. Τα έξοδα για τη μεταφορά του μηχανήματος προς ή από το συνεργείο της αντιπροσωπείας θα επιβαρύνουν τον πελάτη μετά την πάροδο των 6 μηνών από την αγορά του.
- Οι όροι εγγύησης ορίζονται από τους κατασκευαστές των μηχανημάτων και διέπονται με βάση τους ευρωπαϊκούς κανονισμούς.
- Μετά την λήξη της εγγύησης οποιαδήποτε αλλαγή ανταλλακτικού καλύπτεται με 6 μήνες εγγύηση.

Η ΕΓΓΥΗΣΗ ΔΕΝ ΙΣΧΥΕΙ:

- Όταν το μηχάνημα χρησιμοποιείται για οποιαδήποτε άλλη χρήση εκτός από οικιακή (γυμναστήρια, σύλλογοι, ινστιτούτα, ξενοδοχεία, studio κ.α.).
- Όταν η βλάβη είναι αποτέλεσμα κακής χρήσης, μετατροπών, κακής σύνδεσης, κακής συντήρησης, αυξομειώσεων τάσεων στο δίκτυο της ΔΕΗ.
- Εξαρτήματα που έχουν καταστραφεί από υπαιτιότητα του χρήστη όπως σπασμένα πλαστικά μέρη, φθαρμένος ιμάντας από μη σωστή ρύθμιση, λανθασμένη ή ελλιπή λίπανση, φθορές κατά την μετακίνηση του μηχανήματος.
- Εξαρτήματα όπως τα πλευρικά πατήματα και τα προστατευτικά-μαξιλάρια θεωρούνται αναλώσιμα και καλύπτονται από εγγύηση 6 μηνών.
- Όταν το μηχάνημα ανοιχτεί ή επισκευαστεί από τρίτους.
- Όταν η βλάβη προέρχεται από αμέλεια του αγοραστή & δεν έχουν ακολουθηθεί οι υποδείξεις των οδηγιών χρήσης.
- Όταν το μηχάνημα τοποθετηθεί σε εξωτερικό χώρο ή εκτεθεί στον ήλιο ή τη σκόνη.
- Όταν έχει προκληθεί βλάβη σε ηλεκτρονικά εξαρτήματα (κονσόλα) από έντονη εφίδρωση ή άλλη υγρή ουσία η οποία έχει έρθει σε επαφή ή έχει εισχωρήσει στο εσωτερικό τους.

ΤΗΛ.: 210 66 20 921 -2 – FAX: 210 66 20 923 – e-mail: service@xtr.gr



TERMS OF WARRANTY

- Warranty period is 2 years for mechanical, electrical / electronic parts and 5 years for the metal frame.
- X-TREME STORES S.A. undertakes to repair the machine free of charge in the event of damage due solely to a manufacturing fault. The warranty covers the cost of the spare parts. Replacement of spare parts or not is up to the company technicians. The customer is responsible for the control and adjustment of the machine.
- This warranty note is only valid if it is accompanied by legal proof of purchase (invoice or retail receipt). The warranty period is not extended for any reason and the transfer of it to a third party is excluded.
- Any damage is repaired as soon as possible and any claim for damages due to lack of spare parts and delay in repairing the damage is excluded. The costs of transporting the machine to or from the dealership will be borne by the customer after 6 months of purchase.
- The warranty conditions are set by the manufacturers of machinery and are governed by European regulations.
- Upon expiry of the warranty, any replacement part is covered by a 6-month warranty.

THE WARRANTY SHALL NOT APPLY:

- When the machine is used for any purpose other than home use (gyms, clubs, institutes, hotels, studios, etc.).
- When the fault is the result of misuse, alterations, poor connection, poor maintenance, voltage fluctuations in the PPC network.
- Components damaged by user fault such as broken plastic parts, damaged belt with improper adjustment, incorrect or incomplete lubrication, damage when moving the machine.
- Components such as side pads and cushions are considered consumables and are covered by a 6-month warranty.
- When the machine is opened or repaired by third parties.
- When the damage is caused by the buyer's negligence & the instructions for use have not been followed.
- When the machine is outdoors or exposed to sun or dust. (Dust and lint on the inside of the machine (motor roller) cause serious damage. Keep the machine clean!).
- When electronic components (console) are damaged by intense sweating or other liquid that has come into contact with or penetrated inside them.

ΕΞΕΙΔΙΚΕΥΜΕΝΑ ΚΑΤΑΣΤΗΜΑΤΑ FITNESS



Λ. ΚΟΥΠΙ 34, ΚΟΡΩΠΙ Τ.Κ. 19441Τ.Θ. 6201
Τηλ.: 210 66 20 921 -2 - Fax: 210 66 20 923
E-mail: info@xtr.gr • [f/xtrstores](https://www.facebook.com/xtrstores) • [@xtr.gr](https://www.instagram.com/xtr.gr)

Τηλ. για όλη την Ελλάδα:
801.11.15.100

www.xtr.gr